

Noch lange nicht auf den



gekommen



Gemeinde Giswil
Bahnhofplatz 1
Postfach 167
6074 Giswil

Tel. 041 676 77 00

gemeinde@giswil.ow.ch
www.giswil.ch

Allgemeine Schalteröffnungszeiten:

Montag bis Freitag 08.00 bis 11.30 Uhr
 13.30 bis 17.00 Uhr
 (Freitag und vor allg. Feiertagen bis 16.30 Uhr)

Bei Bedarf können Sie uns nach telefonischer
Vereinbarung auch ausserhalb der Öffnungszeiten besuchen.

Herzlich willkommen in unserem Gemeindehaus

Mit dieser Broschüre möchten wir Ihnen einen Einblick in unsere Gemeindeverwaltung geben und hoffen, dass Sie sich bei uns gut zurechtfinden.

Für nähere Auskünfte steht Ihnen das Team der Gemeindeverwaltung gerne zur Verfügung.

Inhaltsverzeichnis

4	Was ist wo?
5	Organigramm der Gemeinde Giswil
6	Geschäftsleitung Gemeindeverwaltung
7	Gemeindeversammlung und Gemeinderat
8	Gemeindekanzlei
10	Finanzverwaltung
11	Bau und Infrastruktur
12	Bauamt
13	Innendienst
14	Aussendienst
15	Schule
17	Zivilstandsamt Obwalden in Sarnen
18	Gemeinderat
20	Kommissionen
21	Giswiler Kantonsräte
22	Politische Parteien
23	Weitere Dienste
25	Kirche
26	Gemeinde in Zahlen
27	Geschichte

Was ist wo?

Im Gemeindehaus am Bahnhofplatz 1 finden Sie:

Gemeindekanzlei	Telefon	041 676 77 00
Finanzverwaltung	E-Mail	gemeinde@giswil.ow.ch
Bau und Infrastruktur		

Bauamt	Telefon	041 676 77 16
	E-Mail	mario.eberli@giswil.ow.ch

Im Schulhaus 1860 am Schulhausplatz finden Sie:

Rektorat	Telefon	041 676 75 30
Schulsekretariat	E-Mail	damaris.anderhalden@giswil.ow.ch

Öffnungszeiten Schulsekretariat

Montag, Dienstag	08.00 bis 11.30 Uhr
	13.30 bis 17.00 Uhr
Mittwoch, Donnerstag, Freitag	08.00 bis 11.30 Uhr

Musikschulleitung	Telefon	041 676 77 20
	E-Mail	pascal.vonwyl@giswil.ow.ch

Im Obergeschoss Halle 2 finden Sie:

Schulsozialarbeit	Telefon	041 676 75 36
	E-Mail	manuela.woermann@giswil.ow.ch
	E-Mail	christina.niederberger@giswil.ow.ch

Im Lagerhaus (ehemalige Schulbibliothek) finden Sie:

Innendienst	Telefon	041 676 75 40
	E-Mail	rene.ming@giswil.ow.ch

Im Werkhof an der Sportplatzstrasse 23 finden Sie:

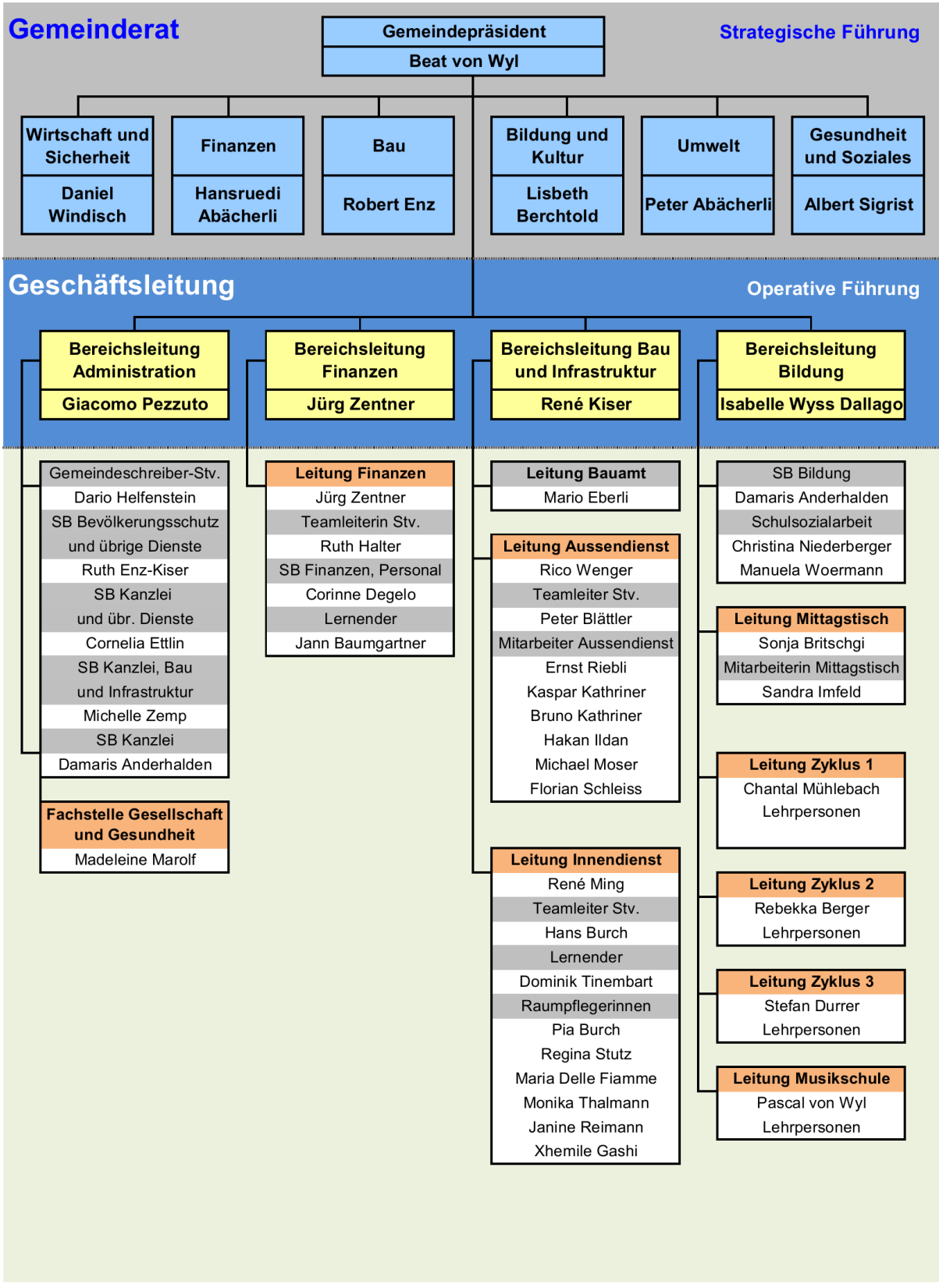
Aussendienst	Telefon	041 676 75 50
	E-Mail	rico.wenger@giswil.ow.ch

An der Brünigstrasse 180a (Schwesternhaus/Konviktgebäude) in Sarnen finden Sie:

Zivilstandsamt Obwalden	Telefon	041 666 35 00
	E-Mail	zivilstandsamt@sarnen.ow.ch

Öffnungszeiten Zivilstandsamt

Montag bis Donnerstag	08.00 bis 11.45 Uhr
	13.30 bis 17.00 Uhr
Freitag	08.00 bis 11.45 Uhr
	Nachmittag geschlossen



Bereichsleitung Administration:	Giacomo Pezzuto
Bereichsleitung Finanzen:	Jürg Zentner
Bereichsleitung Bau und Infrastruktur:	René Kiser
Bereichsleitung Bildung:	Isabelle Wyss Dallago

Die Gemeindeverwaltung Giswil ist für die Ausführung sämtlicher operativer Tätigkeiten der Gemeinde zuständig. Die vier Bereichsleiter bilden die Geschäftsleitung der Gemeindeverwaltung.

Ihr obliegt die gesamte Geschäftsführung sowie die Koordination bei bereichsübergreifenden Themen.

Gemeindeschreiber: Giacomo Pezzuto
Gemeindeschreiber-Stv.: Dario Helfenstein

Gemeindeversammlung

Die Gemeindeversammlung besteht gemäss Kantonsverfassung aus den in der Gemeinde wohnhaften Aktivbürgern. Sie ist jährlich mindestens einmal einzuberufen. Aufgrund der ihr nach Verfassung übertragenen Aufgaben werden jedoch ordentlicherweise zwei Gemeindeversammlungen pro Jahr abgehalten, an der mindestens die Gemeinderechnungen (Frühling) und das Budget (Herbst) dem Stimmvolk zu unterbreiten sind. Darüber hinaus hat die Gemeindeversammlung über eine Vielzahl weiterer Wahl- und Sachgeschäfte zu befinden. Ausserordentliche Versammlungen finden nach Bedarf statt.

Der Gemeinderat ist für die Einberufung, Vorbereitung und Durchführung der Gemeindeversammlung zuständig. Der Gemeindeschreiber veranlasst alle in diesem Zusammenhang stehenden administrativen Arbeiten und führt das Protokoll der Gemeindeversammlung. Er ist anschliessend verantwortlich für den korrekten Vollzug der Beschlüsse.

Gemeinderat

Das Sekretariat des Gemeinderates wird durch den Gemeindeschreiber geführt. Er bereitet zusammen mit dem Gemeindepräsidium die Sitzungen vor, erstellt die Traktandenliste und sorgt dafür, dass die Mitglieder des Gemeinderates rechtzeitig mit den notwendigen Unterlagen bedient werden. Ihm obliegt die Protokollführung an den Ratssitzungen.

Der Gemeindeschreiber ist verantwortlich für den Vollzug der Beschlüsse des Gemeinderates. Zudem ist er Rechtsberater des Gemeinderates und der Gemeindeverwaltung.

Teamleiter:	Giacomo Pezzuto
Stellvertreter:	Dario Helfenstein
Sachbearbeiterin:	Ruth Enz-Kiser
Sachbearbeiterin:	Cornelia Ettlin
Sachbearbeiterin:	Michelle Zemp
Sachbearbeiterin:	Damaris Anderhalden

Die Gemeindekanzlei ist praktisch in allen Geschäften der Gemeinde in irgend einer Form beteiligt. Kann eine Sache nicht speziell einer Dienststelle zugeteilt werden, ist die Kanzlei - als Auskunft- und Dienstleistungszentrum - dafür zuständig. Falls Sie mal nicht wissen, bei welcher Dienststelle Sie sich melden müssen, beschreiben Sie einfach kurz Ihr Anliegen bei uns am Schalter oder am Telefon und wir verweisen oder verbinden Sie dann an die richtige Stelle.

Wenn Sie eines der folgenden Dokumente benötigen, melden Sie sich bei der Gemeindekanzlei:

- Interimsausweis (Heimatausweis) für auswärtigen Wochenaufenthalt
- Wohnsitzbescheinigung
- Abmeldebescheinigung
- Lebensbescheinigung
- Erbenbescheinigung
- Einheimischenausweis

Bei einem Um- oder Wegzug benötigen wir von Ihnen innert 14 Tagen die neuen Adressangaben, damit z.B. Ihr Stimmmaterial an die richtige Adresse gelangt.

Die Gemeindekanzlei verwaltet die Friedhöfe von Giswil, teilt die Gräber zu, überwacht die Ruhefristen etc. Bei einem Todesfall können Sie sich mit uns oder mit dem zuständigen Pfarramt in Verbindung setzen. Wir stehen Ihnen für die Erledigung der notwendigen Behördengänge beratend zur Seite.

Bevölkerungsschutz und übrige Dienste

Die Sachbearbeitung Bevölkerungsschutz und übrige Dienste ist hauptsächlich zuständig für

- Redaktion - INFO Giswil
- Homepage
- AHV-Zweigstelle
- Bevölkerungsschutz
 - Gemeindeführungsorgan
 - Feuerwehr

Möchten Sie ein(en)

- Unternehmen
- Verein
- Anlass

auf unserer Homepage hinzufügen, dann setzen Sie sich mit uns in Verbindung.

Haben Sie

- Ideen oder Beiträge für das INFO Giswil,
- Fragen zum Thema Feuerwehr oder Gemeindeführungsorgan,
- einen nicht versicherbaren Elementarschaden erlitten,

dann steht Ihnen die Sachbearbeitung Bevölkerungsschutz und übrige Dienste gerne zur Verfügung.

AHV-Zweigstelle

Bei der Gemeindeverwaltung ist ebenfalls die AHV-Zweigstelle angegliedert. Hier werden Ihnen Fragen im Zusammenhang mit Alters-, Hinterbliebenen- oder Invaliditätsrenten beantwortet oder gegebenenfalls Abklärungen mit der kantonalen Ausgleichskasse getroffen. Wir stellen auch Formulare zur Verfügung, soweit Sie diese nicht im Internet beziehen können.

Teamleiter:	Jürg Zentner
Teamleiterin Stv.:	Ruth Halter
Sachbearbeiterin:	Corinne Degelo
Lernender:	Jann Baumgartner

Der Finanzverwaltung sind nebst dem eigentlichen Kerngeschäft, der Buchhaltung, folgende Aufgaben zugeordnet:

- Personaladministration
- Versicherungswesen

Sie erbringt vor allem interne Dienstleistungen für die verschiedenen Departemente oder Mitarbeitenden, arbeitet aber auch für Dritte, ähnlich einer Treuhandfirma.

Buchhaltung

In einer Buchhaltung werden Geldeingang und -ausgang geordnet und so dargestellt, dass die Stärken und Schwächen einer Unternehmung erkannt werden können. Noch wichtiger aber ist die Darstellung der finanziellen Zukunft der Unternehmung Gemeinde, je nach Entwicklungserwartungen und geplanten Projekten. Die Buchhaltung liefert also Entscheidungsgrundlagen für die Führung und Zukunftsplanung. Der Gemeindeversammlung wird alljährlich der Rechnungsabschluss und das Budget zur Genehmigung vorgelegt.

Die Finanzverwaltung betreut die allgemeinen Aufgaben einer Buchhaltung wie:

- Kreditoren (zahlen von Rechnungen)
- Debitoren (erstellen von Rechnungen)
- Inkasso und Mahnwesen
- Buchführung
- Abschlüsse
- Lohnwesen

Dienstleistungen für Dritte

Die Finanzverwaltung führt gegen Verrechnung die Buchhaltung:

- für die kath. Kirchgemeinde Giswil

Leiter Bau und Infrastruktur:	René Kiser
Stellvertreter:	Mario Eberli
Sachbearbeiterin:	Michelle Zemp

Dem Leiter Bau und Infrastruktur sind die Abteilungen Innendienst, Aussendienst und Bauamt unterstellt. Er ist zuständig für die Ortsplanung, die Ver- und Entsorgung. Die Planung, Abwicklung und Koordination zur Instandhaltung der gemeindeeigenen Bauten, Liegenschaften, Strassen, Strassenbeleuchtung, Kanalisation, Gewässer, des Friedhofs, sowie der Park- und Grünanlagen liegen in seiner Verantwortlichkeit. Zu seinen Aufgaben gehören die Erarbeitung von Entscheidungsgrundlagen wie Anträge und Botschaften an Behörden und Gemeindeversammlung, wie auch der Vollzug und die Umsetzung der Aufträge und Behördenentscheide.

Leiter Bauamt:

Mario Eberli

Stellvertreter:

René Kiser

Falls Sie Fragen im Zusammenhang mit

- Baubewilligungsverfahren
- Baukontrolle und Bauabnahme
- Einhaltung des Baugesetzes
- Einhaltung der Feuerpolizeivorschriften
- Kanalisationsanschlüssen
- Erschliessungen von Parzellen (z.B. Anschluss an das Kanalisations- oder Wasserversorgungsnetz)
- Baurecht

haben, erhalten Sie hier Auskunft.

Teamleiter:	René Ming
Teamleiter Stv.:	Hans Burch
Lernender:	Dominik Tinembart
Raumpflegerinnen:	Pia Burch
	Regina Stutz
	Maria Delle Fiamme
	Monika Thalmann
	Janine Reimann-Renz
	Xhemile Gashi-Emini

Die Hauptaufgabe des Innendienstes besteht darin, die gemeindeeigenen Schulanlagen (Schulräume, Turnhallen, Schul- und Mehrzweckgebäude) instand zu halten. Dazu gehören:

- Bereitstellung der Schulanlagen
- Instandhaltung und Reinigung der Schulanlagen
- Instandhaltung der technischen Anlagen und Maschinen, des Mobiliars, usw.
- Vermietung der Schulanlagen inkl. Abgabe und Schlussabnahme
- Betreuung und Vermietung des Lagerhauses
- Sicherstellung des Brandschutzes

Teamleiter:	Rico Wenger
Teamleiter Stv.:	Peter Blättler
Mitarbeiter:	Ernst Riebli
	Kaspar Kathriner
	Bruno Kathriner
	Hakan Ildan
	Florian Schleiss
	Michael Moser

Der Aussendienst ist für jegliche Arbeiten zuständig, die draussen stattfinden (Strassen, Liegenschaften, Gewässer). Das sind insbesondere:

- Instandhaltung und Reinigung der Gemeindestrassen, öffentlichen Wege und Plätze inkl. Winterdienst
- Sicherstellung des Entsorgungswesens (Kehricht, Kanalisation, Tierkörper, Hundekotkasten, allgemeine Entsorgung)
- Betrieb der Sammelstelle Oberried inklusive der technischen Geräte wie Pressmulden etc.
- Organisation der Glas-, Büchsen-, Alu- und Karton-Sammlung durch Mulden oder Container
- Bepflanzung der Gemeindeliegenschaften
- Mitarbeit in der Gebäudeinstandhaltung
- Bestattungswesen, Instandhaltung der Friedhofanlagen
- Instandhaltung und Reinigung der Pumpwerke (Kanalisation)

Das Team Aussendienst erledigt alle anfallenden Arbeiten für die Instandhaltung der Fliessgewässer. Dazu gehören:

- Kontrolle der Bachläufe auf Beschädigungen, Erosionen, Verklausungen etc. während des Jahres und speziell nach Unwettern
- Erstellung, Unterhalt und Reinigung der Känel (Entwässerungen)
- Holzkastenverbau
- Instandhaltung und Reinigung der Dämme
- Instandhaltung der Uferböschungen
- Instandhaltung der Velo- und Spazierwege (den Bächen entlang)

Die Mitarbeiter werden auch in laufenden Wasserbauprojekten eingesetzt und sind dort für verschiedenste Bauarbeiten tätig. Dank ihrer Erfahrung und ihren vielseitigen Kenntnissen im Unterhalt von Fliessgewässern verrichten sie zusätzlich Arbeiten für Dritte.

Rektorin:	Isabelle Wyss Dallago
Sachbearbeiterin:	Damaris Anderhalden
Schulsozialarbeit:	Manuela Woermann Christina Niederberger
Leitung Mittagstisch:	Sonja Britschgi
Mitarbeiterinnen Mittagstisch:	Esther Burch Sandra Imfeld
Leitung Zyklus 1:	Chantal Mühlebach
Leitung Zyklus 2:	Rebekka Berger
Leitung Zyklus 3:	Stefan Durrer
Leitung Musikschule:	Pascal von Wyl

In Giswil werden vom zweijährigen Kindergarten bis zur 3. Orientierungsstufe alle Klassen geführt. Die Schulverwaltung ist mit der Organisation der ganzen Schule betraut:

- Betreuung von rund 60 Lehrpersonen
- Organisation der ganzen Schule mit Stundenplan, Zimmereinteilung etc.
- Administrative Betreuung der Kinder und Eltern

Wenn Sie Fragen in Zusammenhang mit der Einschulung haben, wenden Sie sich bitte an das Schulsekretariat.

Haben Sie schulpflichtige Kinder und ziehen neu in unsere Gemeinde? Melden Sie bitte Ihr(e) Kind(er) frühzeitig beim Schulsekretariat an. Sie erhalten dann die Informationen über die Klassenzuteilung und den Stundenplan.

Bei allfälligen Problemen, die im Zusammenhang mit der Schule bestehen und Ihnen die Klassenlehrperson nicht weiterhelfen kann, wenden Sie sich bitte an die Schulleitung.

Falls ihr Kind gerne ein Instrument lernen möchte, stehen von der gemeinsamen Musikschule Giswil-Lungern viele Möglichkeiten zur Verfügung. Für weitere Auskünfte richten Sie sich bitte an die Musikschulleitung.

Schulsozialarbeit

Die Schulsozialarbeit ist eine neutrale Beratungsstelle in der Schule. Das Angebot richtet sich an Kindergartenkinder, Schülerinnen und Schüler der Primar- und Orientierungsschule, Eltern und Erziehungsberechtigte sowie Lehrpersonen und Schulleitung.

Ziele:

- Förderung einer gesunden Entwicklung der Kinder und Jugendlichen und Unterstützung in ihrer Lebensbewältigung
- Unterstützung der Integration von Kindern und Jugendlichen in der Schule
- Förderung der Zusammenarbeit zwischen Schule und Elternhaus
- Förderung eines guten Schulklimas

Die Schulsozialarbeit bietet Beratung und Unterstützung bei

- Konflikten unter Schülerinnen und Schülern
- Problemen innerhalb der Schulklasse
- Persönlichen Lebensfragen, Schwierigkeiten und Krisensituationen
- Familiären Fragen
- Erziehungsfragen

Die Schulsozialarbeit untersteht der Schweigepflicht. Das Angebot ist freiwillig und kostenlos.

Zivilstandsleiterin:	Melanie Gutschi
Zivilstandsbeamtin:	Evelyne Muff
Zivilstandsbeamtin:	Priska Niederberger
Zivilstandsbeamtin:	Antonia Stalder
Zivilstandsbeamtin:	Silvia Jodar

Die rechtlichen Fähigkeiten und Beziehungen eines Menschen sind weitgehend von seiner persönlichen und familienrechtlichen Stellung, kurz von seinem Personenstand abhängig. Sein Personenstand (Name, Geschlecht und Alter, Mündigkeit und Unmündigkeit), sein Familienstand (ledig, verheiratet, in eingetragener oder aufgelöster Partnerschaft, verwitwet oder geschieden), ob Vater, Mutter oder Kind, ob Ehemann oder Ehefrau, ermöglichen es, die Stellung des Einzelnen in der Gemeinschaft zu bestimmen und zahlreiche gegenseitige Rechtsverhältnisse zu begründen. Angesichts dieser grossen Bedeutung, die dem Personenstand zukommt, drängen sich eine vollständige Erfassung der Angaben im Familien-, Geburts-, Anerkennungs-, Ehe- und Todesregister auf. Die Eintragungen in den Zivilstandsregistern bilden die Grundlage für

- die personen- und familienrechtliche Stellung einer Person
- den Nachweis des Bürgerrechtes
- die Daten in der Einwohnerkontrolle der Gemeinden
- die Abgabe von Ausweispapieren (Heimatschein, Personenstandsausweis)
- Kindsanerkennungen
- die Feststellung der gesetzlichen Erben
- das Bestattungswesen
- die militärische Aushebung
- die Bevölkerungsstatistik
- das Erstellen von Stammbäumen

Wollen Sie heiraten? Dann setzen Sie sich mit dem Zivilstandsamt in Verbindung. Dort erhalten Sie Auskunft über das Verfahren und die notwendigen Dokumente.

Gemeindepräsidium

Gemeindeversammlung, Gemeinderat, Kommissionen, Gemeindeverwaltung, Personal, Rechtssetzung, Rechtsschutz, Wahlen, Abstimmungen, Führung, Aufsicht, Medien, Information, Allgemeine Aufgaben, Wirtschaftsförderung

Vorsteher: Gemeindepräsident Beat von Wyl
Stellvertretung: Vizepräsident Hansruedi Abächerli

Departement Wirtschaft und Sicherheit

Gewerbe, Handel, Industrie, Energie, Gastgewerbe, Dienstleistungen, Tourismus, Wanderwege, öffentlicher Verkehr, Bevölkerungsschutz, Feuerwehr, Feuerschau, Militär, Zivilschutz, Führungsorgan, Polizei, Gastwirtschaftsbewilligungen, Einbürgerungen, Friedhof, Bestattungen

Vorsteher: Gemeinderat Daniel Windisch
Stellvertretung: Gemeinderätin Lisbeth Berchtold

Departement Umwelt

Abfallentsorgung, Tierkörper- und Kadaverbeseitigung, Abwasserentsorgung, Wasserversorgung, Landwirtschaft, Tierschutz, Forst, Naturschutz

Vorsteher: Gemeinderat Peter Abächerli
Stellvertretung: Gemeinderat Roby Enz

Departement Gesundheit und Soziales

Gesundheitswesen, Prävention, ambulante Dienste, vormundschaftliche Massnahmen nach ZGB, soziale Wohlfahrt, persönliche und wirtschaftliche Hilfe, Jugendarbeit, Kinderbetreuung, Pflegekinderwesen, Betagtenarbeit, Betagtensiedlung, Integration, soziale Institutionen, Sozialversicherungen, Krankenversicherungen

Vorsteher: Gemeinderat Albert Sigrist
Stellvertretung: Gemeinderat Peter Abächerli

Departement Bildung und Kultur

Volksschule, Musikschule, Schulergänzende Tagesstrukturen, Kultur, Vereine, Freizeit, Sport, Denkmalpflege

Vorsteherin: Gemeinderätin Lisbeth Berchtold
Stellvertretung: Gemeinderat Albert Sigrist

Departement Bau

Raumordnung, Richtplanung, Ortsplanung, Quartierplanung, Baupolizei, Baubewilligungen, Hochbau, Gemeindebauten, öffentliche Anlagen, Vermietungen, Tiefbau, Strassen, privater Verkehr, Plätze und Anlagen, Strassenbezeichnung, Hausnummerierung, Fahrzeuge, Maschinen, Geräte Material

Vorsteher: Gemeinderat Robert Enz
Stellvertretung: Gemeinderat Daniel Windisch

Departement Finanzen

Finanzplanung, Budget/Globalbudget, Rechnung, Steuern, Finanzausgleich, Sonderfinanzierungen, Controlling, Versicherungen, Wasserbau, Gewässerschutz

Vorsteher: Vizepräsident Hansruedi Abächerli
Stellvertretung: Gemeindepräsident Beat von Wyl

Bau- und Planungskommission

Gemeinderat Robert Enz
Bahnhofplatz 1, 6074 Giswil

Tel. 079 364 81 76

Brandschutzkommission

Präsidium Rolf Berchtold
Bahnhofplatz 1, 6074 Giswil

Tel. 079 622 06 39

Energiekommission

Gemeinderat Robert Enz
Bahnhofplatz 1, 6074 Giswil

Tel. 079 364 81 76

Feuerwehrrat

Gemeinderat Daniel Windisch
Bahnhofplatz 1, 6074 Giswil

Tel. 079 666 77 56

Kommission Gesundheit und Soziales

Gemeinderat Albert Sigrist
Bahnhofplatz 1, 6074 Giswil

Tel. 079 311 60 44

Schulrat

Gemeinderätin Lisbeth Berchtold
Schulhausplatz 2, 6074 Giswil

Tel. 041 675 13 20

Wasserbaukommission

Präsidium Sepp Enz
Gehri 3, 6074 Giswil

Tel. 041 675 24 76

Gemeindewasserversorgung

Präsidium Peter Abächerli
Bahnhofplatz 1, 6074 Giswil

Tel. 041 675 01 45

Brunnenmeister René Egger
Bahnhofplatz 1, 6074 Giswil

Tel. 041 675 11 75

Seit 2012: SP	Ambros Albert Rebstock 19 6074 Giswil	Biobauer Tel. 041 675 10 75
Seit 2018: SVP	Peter Abächerli Hofstrasse 10 6074 Giswil	Meisterlandwirt Tel. 079 329 19 01
Seit 2019: CSP	Daniel Windisch Brünigstrasse 99 6074 Giswil	Wirtschaftsingenieur FH Tel. 079 666 77 56
Seit 2021: CVP	Thomas Schrackmann Dreiwässerweg 25 6074 Giswil	Dipl. Bauführer SBA Tel. 041 675 21 13
Seit 2022: FDP	Thomas Baumgartner Dreiwässerweg 17 6074 Giswil	Elektroingenieur HTL Wirtschaftsingenieur FH Tel. 079 397 27 86

CVP Christlichdemokratische Volkspartei

Anita Schrackmann-Schuler, Dreiwässerweg 25, 6074 Giswil
 anita.schrackmann@bluewin.ch
 www.cvp-ow.ch

Tel. 041 675 21 43

CSP Christlich-soziale Partei

Susanna Burch, Hauetistrasse 20, 6074 Giswil
 burchps@bluewin.ch
 www.csp-ow.ch

Tel. 041 675 18 22

FDP Freisinnig-Demokratische Partei

Roger Spichtig, Hirserenriedstrasse 14, 6074 Giswil
 spichtigroger@bluewin.ch

Natel 079 452 30 34

SP Sozialdemokratische Partei Obwalden, Ortsgruppe Giswil

Albert Ambros, Rebstock 19, 6074 Giswil
 ambrosalbert@bluewin.ch
 www.sp-obwalden.ch

Tel. 041 675 10 75

SVP Schweizerische Volkspartei

Franz Graber, Rebstock 2, 6074 Giswil
 f-graber@bluewin.ch
 giswil@svp-ow.ch
 www.svp-ow.ch

Tel. 041 675 12 19

Natel 079 310 30 94

IG Giswiler Landwirtschaft

Thomas Burch, Furri 1, 6074 Giswil
 thomas-burch@bluewin.ch

Natel 079 668 14 45

JSVP Obwalden

Severin Wallimann, Postfach 1512, 6060 Sarnen
 jsvp@svp-ow.ch
 www.jsvp.ch

Natel 078 719 06 32

JUSO Obwalden

6060 Sarnen
 obwalden@juso.ch
 http://ow.juso.ch

Jungfreisinnige Obwalden

Nico Fankhauser, 6060 Sarnen
 info@jfow.ch
 www.jfow.ch

Abteilung Betreuung und Konkurs

Enetriederstrasse 1, 6060 Sarnen
betreibungkonkurs@ow.ch

Tel. 041 666 64 37

Abteilung Migration

St. Antonistrasse 4, 6060 Sarnen
migration@ow.ch

Tel. 041 666 66 70

Alters- und Pflegeheim

dr Heimä - Leben im Alter
Daniel Kiefer, Geschäftsführer, Aariedstrasse 2, 6074 Giswil
info@drheimae.ch

Tel. 041 676 76 76

Chindernetz Obwalden

Melanie Lack, Feldgasse 5, 6078 Lungern
info@chindernetz-ow.ch

Tel. 079 23 23 147

Dienststelle Militär/Kreiskommando

Enetriederstrasse 1, 6060 Sarnen
bevoelkerungsschutz@ow.ch

Tel. 041 666 64 47

Dienststelle Zivilschutz

Enetriederstrasse 1, 6060 Sarnen
zivilschutzstelle@ow.ch

Tel. 041 666 64 22

Grundbuchamt OW

St. Antonistrasse 4, 6060 Sarnen
grundbuch.sarneraatal@ow.ch

Tel. 041 660 62 26

Kantonspolizei OW

Enetriederstrasse 1, 6060 Sarnen
kapo@ow.ch

Tel. 041 666 65 00

Pro Senectute

Beatrix Halter, Grossteilerstrasse 81, 6074 Giswil
Hedy Amgarten, Tschachen 7, 6074 Giswil
info@ow.pro-senectute.ch

Tel. 041 675 10 33

Tel. 041 675 19 07

Regionaler Sozialdienst Obwalden

Dammstrasse 24, 6055 Alpnach Dorf
rsd@rsd-obwalden.ch

Tel. 041 672 55 55

Spitex Obwalden

Kägiswilerstrasse 29, 6060 Sarnen
info@spitexow.ch

Tel. 041 662 90 90

Steuerverwaltung Obwalden

St. Antonistrasse 4, 6060 Sarnen
steuerverwaltung@ow.ch

Tel. 041 666 62 94

Römisch-katholische Kirchgemeinde Giswil

Präsident Thomas Koster, Grundwaldstrasse 1, 6074 Giswil
kirchenrat@kg-giswil.ch

Tel. 041 675 00 45

Pfarramt St. Laurentius, Giswil

Gabriel Bulai, Pfarrer
gabriel.bulai@pfarrei-giswil.ch

Tel. 041 675 11 16

Pfarramt St. Anton, Grossteil

Gabriel Bulai, Pfarrer
gabriel.bulai@pfarrei-giswil.ch

Tel. 041 675 11 16

Pfarrsekretariat, Hauetistrasse 11

Montag, 08.30 - 11.30 Uhr und 13.30 - 16.30 Uhr;
Mittwoch, Donnerstag und Freitag 08.30 - 11.30 Uhr
sekretariat@pfarrei-giswil.ch
www.pfarrei-giswil.ch

Tel. 041 675 11 25

Evangelisch-reformierte Kirchgemeinde Obwalden

Pfarrer Michael Candrian, Ennetriederweg 2, Sarnen
michael.candrian@ow.ref.ch

Tel. 041 660 23 09

Sekretariat:

Tel. 041 660 18 34

Montag bis Freitag von 13.30 bis 17.30 Uhr
sekretariat@refow.ch
www.refow.ch

Geografie, Fläche

Höhe über Meer	485 m	
Gesamtfläche	8'597 ha	100%
davon bestockte Flächen (Wald, Gebüsch, Gehölz)	4'541 ha	52,8%
davon Nutzflächen (Wies- und Ackerland, Alpen usw.)	3'195 ha	37,2%
davon Siedlungsflächen	158 ha	1,8%
davon unproduktive Flächen (Gewässer, vegetationslos)	703 ha	8,2%

Bevölkerung (Stand 31.12.2022)

Gemeindebürger/-innen	1'138
Übrige Schweizerbürger/-innen	2'238
Ausländer/-innen	430
Total Einwohner/-innen	3'806

Bevölkerungsentwicklung

1950	2'642	Einwohner
1960	2'679	Einwohner
1970	2'890	Einwohner
1980	2'734	Einwohner
1990	3'146	Einwohner
2000	3'513	Einwohner
2010	3'584	Einwohner
2020	3'666	Einwohner

Konfessionelle Zugehörigkeit

Römisch-katholisch	65.4%
Evangelisch-reformiert	7.1%
Andere und Konfessionslose	27.5%

Giswil ist zum erstenmal in einer Urkunde aus dem Jahre 840 erwähnt. Über die Deutung des Namens Giswil, in der Urkunde "Kisewilare" geschrieben, liegen mehrere Varianten vor. Nach P. Hugo Müller bedeutet Wilare "zum Landgut gehörig", aber auch Gehöft, Einzelhof, Siedlung im allgemeinen. Der Personennamen Giso, auch Kiso oder Kiselbert, nennt entweder den Gründer oder Besitzer des Gehöftes.

Giswil gehörte zu den 16 Meierhöfen des Klosters Murbach und war für das Tal Obwalden Sitz der klösterlichen Verwaltungsbeamten. Im 13. Jahrhundert war es den Freiherren von Wolhusen gelungen, Meieramt und Vogtei zu vereinigen und der Kontrolle des Abtes weitgehend zu entziehen. Als aber die Abtei Murbach 1291 sämtliche Territorien in der heutigen Schweiz den Habsburgern veräusserte, wurden die Absichten der Herrn von Wolhusen durchkreuzt und Giswil gelangte in den für die Innerschweiz gefährlichen Machtbereich der habsburgischen Verwaltung.

Drei Burganlagen sind im Laufe der Geschichte in Giswil festzustellen, die Rosenburg und die Burgen Rudenz und Hunwil. Diese Burgen sind im Konzept eines Befestigungswerkes denkbar, das den Zugang zum Brünigpass, den Weg zum traditionellen Kriegspfad der Unterwaldner ins Entlebuch und den Übergang ins Habkerntal beherrschte. Um die Mitte des 14. Jahrhunderts kam das Meieramt an die Herren von Rudenz. Nachdem die Herren von Rudenz ins Unterland gezogen waren, traten in Giswil die Herren von Hunwil auf. Diese hatten ihre Burg auf dem dominierenden Hügel, wo heute die Pfarrkirche St. Laurentius steht. Die Hunwiler hatten die ganze Verwaltung und Rechtspflege in ihren Händen, bis sie es schliesslich um das Jahr 1400 an die Kirchgenossen von Giswil verkauften. Damit erlangte Giswil eine Sonderstellung und war Staat im Staat. Durch einen Schiedsspruch der Gesandten von Uri und Schwyz wurden die Vorrechte im Jahre 1432 stark eingeschränkt und gingen schliesslich vollständig ein. Giswil trat als gewöhnliches Glied in die Reihe der Gemeinden von Obwalden.

Die Gemeinde Giswil hatte durch die Wildbäche stets viel zu leiden. Aus dem Jahre 1583 ist eine grosse Überschwemmung überliefert worden. Im Jahre 1629 wurde Giswil wiederum von Schutt und Geröll haushoch überschwemmt, unter anderem auch die damalige Pfarrkirche. Die neue Kirche wurde auf dem Hügel der ehemaligen Burg Hunwil errichtet und 1635 eingeweiht. Das daneben stehende Beinhaus erstand rund 20 Jahre später. Auch aus den Jahren 1739, 1741 und 1874 sind gewaltige Überschwemmungen bekannt. Die letztere führte dazu, dass mit ersten Verbauungs- und Korrektionsarbeiten begonnen wurde. Dies war der Anfang von grossen Arbeiten, die bis heute noch nicht abgeschlossen sind und grosse finanzielle Belastungen bringen.

Das Zentrum der Gemeinde war bis zum Untergang der Kirche von 1629 vor allem im Kleinteil. 1607 wurde zwar im Grossteil eine erste Kapelle gebaut, aber nur, weil der Weg zur Pfarrkirche in den Kleinteil gefährlich war. Jedoch schon 1429 bestanden Ansätze von einer gewissen Selbständigkeit, spricht eine Urkunde doch von zwei Korporationen "teil rütihalb" und "teil kilchehalb". Giswil, mit seinen Dorfteilen Giswil, Grossteil und Kleinteil, nahm als letzte Talstation der Brünigstrasse um die Wende des letzten Jahrhunderts einen raschen Aufschwung. Die reich vorhandenen Wasserkräfte

des Lungernersees wurden verwertet. Die Auswanderungen, die auch die Gemeinde mit finanziellen Beiträgen unterstützte, nahmen ab.

Mit dem Bau der Brünigbahn (Vollendung 1889) begann der wirtschaftliche Aufstieg. Dazu trug auch die Trockenlegung des Aariedes, das mit seinem Schilf bewachsenen Sümpfen ein gefährlicher Krankheitsherd war, wesentlich bei. Heute besitzt Giswil eine grosse Anzahl von leistungsfähigen Gewerbe- und kleineren Industriebetrieben. Der Fremdenverkehr bringt jedes Jahr viele Gäste aus der Schweiz und aus dem Ausland in die Gemeinde. Zudem besitzt Giswil mit der Landwirtschaftlichen Schule das bäuerliche Bildungszentrum des Kantons Obwalden.

Urs Abächerli und Roland Sigrist

